

La Gazette

Bulletin communal d'informations, à parution irrégulière.

N° 21 - octobre 2003

L
U
D
E
S
le
C
O
O
Q
U
E
T

Informations pratiques

Rappel des heures d'ouverture de la déchetterie à Sillery et Rilly

Les déchetteries sont ouvertes mardi, mercredi, jeudi, vendredi et samedi .

Pour Sillery de 14 h à 18 h

Pour Rilly : de 9 h à 12 h sauf le vendredi de 14h à 18 h

Rappel des heures d'ouverture du secrétariat de Mairie :

Lundi de 16h30 à 18h

Mercredi de 9h30 à 11h30

Jeudi de 17h à 18h30

Vendredi de 15h30 à 17h

MUNICIPALITE

Les habitants connectés à internet peuvent, si ils le désirent, communiquer leur adresse e-mail à la mairie de Ludes, ils pourront ainsi recevoir rapidement certaines publications ou informations. D'autre part, il est demandé aux habitants souhaitant bénéficier d'une connexion ADSL de le faire savoir à la mairie. E-mail mairie: ludleslecoquet@wanadoo.fr

CHASSE

Les dates des journées de chasse sur le territoire de la commune sont affichées en mairie



HARMONIE de LUDES

Les 38 membres de l'harmonie de LUDES sont heureux de vous inviter au festival intercantonal de musique qui aura lieu dimanche 16 mai 2004 à Ludes.

En invité spécial, le TROPIC CAROLO COMBO mettra en musique, en danses et en couleurs les rues du village.

La Champenoise d'AY, la Fanfare des vigneronns de CHAMPILLON, la Musique municipale de MAGENTA, la Fanfare Dom Pérignon d'HAUTVILLERS et la Fanfare d'AVENAY VAL D'OR défilent dans les rues de LUDES pour se retrouver toutes ensemble sur le lieu du festival. Chaque société de

musique donnera un concert puis un morceau d'ensemble sera exécuté. A l'issue de ces concerts, chaque société de musique recevra un prix, un prix spécial sera remis par la Fédération des Sociétés Musicales de la Marne.

Pour finir la journée, chaque société de musique repartira dans les quartiers de Ludes afin de donner une aubade. Les vigneronns, ainsi que les négociants pourront se regrouper afin d'accueillir les musiciens et offrir un vin d'honneur bien mérité.

Cette journée attirera beaucoup de personnes de la région, et probablement d'autres régions plus éloignées (touristes, clientèles...). Nous comptons sur un maximum de bonnes volontés pour nous aider à décorer le village, ou tout au moins le lieu du festival. Des soirées de confection de fleurs en papier seront organisées. Toute idée allant dans le sens de l'accueil, de la décoration sera la bienvenue. Nous aurons aussi besoin de champagne pour accueillir au mieux nos invités.

D'avance nous vous remercions de votre aide, de vos encouragements et de votre présence.

Si vous voulez vous joindre à nous, les musiciens de l'Harmonie se retrouvent, comme toujours, tous les vendredis soir à partir de 20h45 à la salle de musique de la salle des fêtes pour leurs répétitions hebdomadaires.

Pour tout contact :

Franck VILMART : 03 26 03 41 57



Opération programme d'amélioration de l'habitat

O.P.H.A. de la Communauté de communes

Profitez d'aides financières exceptionnelles pour améliorer le confort de votre logement, rénover vos logements locatifs ou encore réhabiliter des logements inoccupés qui seront destinés à la location !

Renseignez vous à l'occasion des permanences qui auront lieu au siège de la communauté à la mairie de SILLERY :

Mercredi 15 octobre 14h30 à 15h30

Mercredi 19 novembre 14h30 à 15h30

Attention ! Fin de l'opération le 31 décembre

COLLECTE des DECHETS

Nous vous rappelons que les bacs jaunes, une fois collectés, étant triés à la main, il est strictement interdit d'y déposer du verre (pots, bouteilles ou bocaux). Des bornes de récupération du verre sont à votre disposition dans la commune ou dans les déchèteries.

Merci de votre compréhension

AVIS aux CONTRIBUABLES Dégrèvement de taxe foncières sur les propriétés non bâties

Vignes sinistrées suite à la période de gel d'avril
2003

Les contribuables qui ont subi des pertes sont invités à en effectuer la déclaration sur des imprimés spéciaux qui sont mis à leur disposition en mairie. Ces déclarations doivent être déposées à la mairie au plus tard le 20 octobre 2003



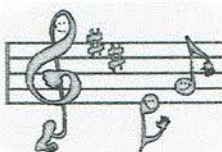
ECOLES

Les écoles primaires et maternelles ont effectué leur rentrée le 2 septembre.

Effectifs :

52 élèves en maternelle à Mailly dont 24 de Ludes
42 élèves à l'école primaire de Ludes et 43 élèves à l'école de Mailly.

Bienvenue aux nouvelles institutrices: Mme DUBOS en CP/CE1 à Ludes, Mme BOIN en grande section à Mailly



CHORALE d'ENFANTS

Après quelques années d'interruption, l'activité chorale pour les enfants pourrait reprendre. Elle est ouverte à tous les enfants de Ludes et des villages alentour de 7 à 11 ans, quelle que soit leur école. Elle est dirigée par Mme LEMAIRE, chef de chœur de la LUYATE.

La prochaine répétition est fixée au jeudi 16 octobre à 18h30 à la salle des fêtes de Ludes (côté parking)
Pour tout renseignement, vous pouvez contacter Mme LYAUTEY au 03 26 49 41 42

CHORALE « LA LUYATE »

Nous vous rappelons que la chorale La LUYATE tient ses répétitions tous les jeudis soirs à 20h30 à la salle des fêtes de Ludes. Un programme varié et très attractif est proposé. Quelle que soit votre tessiture, il y aura une place dans l'un de nos pupitres.



JUMELAGE

15 jeunes Allemands de 9 à 12 ans, ainsi que leurs 3 accompagnateurs, ont été accueillis à Ludes du 20 au 25 juillet. Le programme était bien chargé et très attrayant : parc de Sept Saulx, le parc des Aulnes à Cuchery, et bien sûr, découverte de Reims et en particulier le planétarium, la cathédrale, la basilique St Rémy, la piscine olympique et une cave de champagne.

Nous remercions toutes les familles qui, grâce à leur disponibilité, ont participé à l'accueil et au transport quotidien de tous ces enfants.

Les prochains rendez-vous du jumelage :

8 et 9 novembre 2003: rencontre à mi-chemin à Sarrebruck

5 et 6 juin 2004 : réception de nos amis allemands à LUDES



COURS de DANSE

Rock-Salsa- Danses de salon

Des cours de danse sont proposés chaque mardi de 19 h à 20h ou 21 h en fonction de la danse choisie à la salle des fêtes de Ludes. Vous pouvez venir seul(e) ou accompagné(e).

Pour tout renseignement : Marlène FORGET

06 18 01 01 41 ou 03 26 83 03 19

HISTOIRE de LUDES

(article intitulé "Trois tableaux de l'église de Ludes" paru dans les mémoires de la Société d'Agriculture, Commerce, Sciences et Arts de la Marne et rédigé par Jean FUSIER, membre associé)

Suite de l'article paru dans la gazette N° 16

Souvenir d'une abbesse

Au XIX^e siècle, un nouveau tableau, La Guérison du vieux Tobie par son fils (123 x 195 cm) est donné par Simon Leroy, riche rémois possédant une grande maison et des terres à Ludes. Il s'agit sans doute du fils du premier sous-préfet de Reims ; il sera député au début de la Monarchie de Juillet. L'œuvre porte une date sur l'appui de la fenêtre : 1726 et montre sur le tympan au fond du tableau, un médaillon aux armes (présentées sans les couleurs) de la famille De Roye de la Rochefoucault-Roucy (De gueules à la bande d'argent pour la famille de Roye, burelé d'argent et d'azur à trois chevrons de gueules brochant sur le tout, le premier écimé pour celle de La Rochefoucault, et d'azur au lion d'or pour celle de Roucy). C'est très vraisemblablement une toile provenant de l'abbaye bénédictine Saint-Pierre-les-Dames de Reims dont Isabelle de Roye est abbesse du 10 août 1711 au 25 avril 1744, date où elle meurt âgée de 72 ans. Elle est née dans une famille protestante ; son père Frédéric Charles, comte de Roye, lieutenant général des armées du roi, s'est marié en 1656 à Isabelle de Dürfort (une cousine), fille du marquis de Duras et d'Elisabeth de la Tour (sœur de Turenne). Il quitte la France en 1683 pour prendre le commandement en chef des troupes du roi de Danemark puis passe en Angleterre et meurt à Bath, en 1690. Trois de ses enfants sont aussi installés en Angleterre. En 1686, après la révocation de l'Edit de Nantes, sa femme est autorisée à s'exiler pour le rejoindre au Danemark. Mais Louis XIV exige que ses cinq enfants âgés de moins de 16 ans restent en France et soient éduqués dans la religion catholique. Les trois filles sont placées, par les soins de leur oncle, le duc de Lorges, maréchal de France (protestant devenu catholique en 1669) et de leur tante Mademoiselle de Duras, tous deux frère et sœur de leur mère, à l'abbaye Notre-Dame de Soissons. Mademoiselle de Duras avait abjuré le 22 mars 1678. Elle avait organisé le 1^{er} mars précédent, chez sa sœur, une confrontation entre Bossuet et le pasteur Claude. Événement sans doute plus mondain que théologique, mais auquel avait assisté la future abbesse (elle n'avait alors que 6 ou 7 ans et la séance avait duré 5 heures!) qui s'en souvenait (c'est du moins ce que rapporte le chanoine qui prononce son oraison funèbre) encore à la fin de sa vie. Sa vocation, favorisée par l'abbesse Gabrielle de La Rochefoucault, naît sans doute à l'abbaye de Soissons. Elle y dirige le noviciat puis devint sous-prieure avant d'être nommée à Reims. De ses deux sœurs, l'une Eléonore-Christine, épouse en 1697 Jérôme Phélypeaux, dont le père est contrôleur général des finances et secrétaire d'état, l'autre, Marie, sera abbesse du Paraquet, au diocèse de Troyes.

Pourquoi a-t-elle fait peindre ce tableau, alors qu'à sa mort on s'accorde pour vanter sa grande simplicité et son absence de goût pour les dépenses inutiles ?

Faut-il songer à une maladie des yeux ? En l'absence d'indication précise, on peut penser que le vieux Tobie est évoqué ici comme figure exemplaire de soumission et de confiance en Dieu, malgré l'isolement et la cécité. La toile représente le moment de grâce de la guérison. Les religieuses de Saint-Pierre-les-Dames font d'ailleurs référence à Tobie dans un texte imprimé en 1776 à la mort de la prieure Angélique Formé de Framicourt. D'autre part la charité dont a toujours fait preuve Isabelle de Roye est une des vertus exaltées par le livre de Tobie dont la Règle de saint Benoît cite d'ailleurs certains passages. Le tableau a été peint d'après une gravure de Gaspart Duchange reproduisant l'œuvre qu'Antoine Coypel avait peinte à la toute fin du XVII^e siècle, vraisemblablement pour le duc de Chartres. L'ensemble du mobilier de l'abbaye a été vendu à Reims en septembre et octobre 1792 et la majorité des tableaux achetée par un revendeur rémois : Michel Liénard.

De la gravure au tableau

L'église de Ludes possède une autre œuvre réalisée d'après une gravure. C'est un Repos pendant la fuite en Egypte (145 x 85 cm), œuvre exécutée probablement dans la deuxième moitié du XVII^e siècle (ou un peu plus tard) et copiant, d'après une gravure de Pierre Brébiette, une toile du peintre Véronèse, La Sainte Famille servie par les anges. Le copiste a toutefois pris certaines libertés avec l'œuvre originale. Le format en hauteur ne lui permettait pas de conserver le personnage de saint Joseph, placé à l'extrémité gauche dans la gravure. La position de dos du personnage ne devait d'ailleurs pas paraître tout à fait acceptable. Il a donc transformé l'ange situé derrière la Vierge en saint Joseph, donnant ainsi à l'œuvre une composition plus classique (la position de saint Joseph debout derrière la Vierge est en effet habituelle dans la Sainte Famille). L'âne et les détails du repas champêtre (la gourde, le pain et le couteau), jugés alors trop communs pour une œuvre devant inviter à la prière, ont été supprimés. L'enquête paroissiale de 1774 indique la présence dans l'église d'un autel dédié à l'Enfant Jésus. Il était situé à l'entrée du chœur. Il est possible que ce tableau en ait été le décor. La restauration a fait apparaître une modification de la partie supérieure de la toile : le demi-cercle était à l'origine un peu plus étroit que le reste du tableau, ce qui correspond assez bien à la forme habituelle d'une toile de retable. L'étude des tableaux des églises rurales de la Marne n'est pas sans présenter quelques difficultés. Les œuvres, en effet, sont très rarement datées et signées, les sources d'archives peu abondantes. Les modifications des aménagements (à la Révolution et aussi au cours du XIX^e siècle) ont détruit et déplacé de nombreuses toiles. Il existe ainsi à Ludes un beau Christ en croix, sans doute peint à la fin du XVII^e siècle, et dont la provenance reste inexplicée. Le rôle des copies est aussi très important et relève d'un sentiment des images qui n'est plus tout à fait le nôtre. Pourtant il faut espérer que d'autres recherches permettront d'éclairer cet aspect encore trop mal connu de la création artistique dans notre région.



LUDES



Face à son passé



Exposition

photographique, historique et généalogique

25, 26 octobre et 1, 2 novembre

de 13h. à 19h.

Salle socio-culturelle
Rue de Puisieux

Avec la participation de

La Communauté de Communes Vesle Montagne de Reims
La Mairie de Ludes

Le Parc Naturel Régional de la Montagne de Reims
L'OPHIR (Outil du Patrimoine Historique et Iconographique Rural)
L'Association Culturelle de Ludes
Le Centre Généalogique et Héraldique de la Marne